

АГЕНСТВО РАЗВИТИЯ И ИНВЕСТИРОВАНИЯ СООБЩЕСТВ

**ПРОЕКТ ПЕРЕПРОФИЛИРОВАНИЕ С РЕКОНСТРУКЦИЕЙ И УЛУЧШЕНИЕ
ЭНЕРГОЭФФЕКТИВНОСТИ 4-Х ЭТАЖНОГО ЗДАНИЯ
ЦЕНТРА ОБЩЕВРАЧЕБНОЙ ПРАКТИКИ ПАНФИЛОВСКОГО РАЙОНА**

**ПЛАН
СМЯГЧЕНИЯ СОЦИАЛЬНОГО ВОЗДЕЙСТВИЯ ПРИ РЕАЛИЗАЦИИ ПРОЕКТА
«ПЕРЕПРОФИЛИРОВАНИЕ С РЕКОНСТРУКЦИЕЙ И УЛУЧШЕНИЕ
ЭНЕРГОЭФФЕКТИВНОСТИ 4-х ЭТАЖНОГО ЗДАНИЯ»
ПРИ ВРЕМЕННОМ ПЕРЕМЕЩЕНИИ ПАЦИЕНТОВ И МЕДИЦИНСКИХ
РАБОТНИКОВ ЦОВП ПАНФИЛОВСКОГО РАЙОНА**

ВВЕДЕНИЕ

Проект перепрофилирование с реконструкцией и улучшение энергоэффективности 4-х этажного здания центра общеврачебной практики (далее – ЦОВП) Панфиловского района (далее – проект) в Кыргызской Республике Чуйской области направлен на повышение эффективности и качества оказания медицинской помощи населению, а также улучшения условия труда работников ЦОВП Панфиловского района.

Основной целью проекта является:

- Демонстрация преимуществ повышения энергоэффективности в помещениях основного здания ЦОВП.

Цели и задачи проекта

Цель проекта в Чуйской области Панфиловском районе – повышение эффективности и качества оказания медицинской помощи населению, а также улучшения условия труда работников ЦОВП Панфиловского района. Проект был одобрен Всемирным банком.

Данный План разработан с целью оценки социального воздействия и сведения к минимуму масштабы временного перемещения на период проводимых ремонтных работ по улучшению энергоэффективности и сейсмической безопасности основного здания ЦОВП.

Демонстрация преимуществ повышения энергоэффективности в помещениях основного здания ЦОВП – преследует следующее демонстрационное воздействие, связанное с инвестициями в повышение энергоэффективности:

- Более высокий уровень комфорта в реконструированных зданиях,
- Более высокая устойчивость и лучшая функциональность основного здания,
- Сокращение текущих расходов на электроэнергию и улучшение условий труда работников ЦОВП.

ЦЕЛЬ И НАЗНАЧЕНИЕ

Целью проекта является повышение энергоэффективности в помещениях основного здания и обеспечение сейсмической устойчивости общественного здания, что приведет к сокращению расходов из бюджетных средств на электроэнергию и повышению комфортности внутри помещения.

Краткая информация о существующем состоянии здания

Территория ЦОВП Панфиловского района занимает площадь – 28952 м², на восточной стороне территории расположено здание инфекционного корпуса, на отдельном крыле инфекционного корпуса, размещено лечебно консультативное отделение, прачечная, столовая. На северо-восточном участке территории размещено хозяйственный двор, морг, гараж. Основное 4-х здание ЦОВП построено в 1989 году по типовому проекту «Поликлиника на 380 посещений в смену», но из-за отсутствия других зданий постепенно, поэтапно были размещены отделения стационаров, и в данное время в 4-х этажном здании размещается:

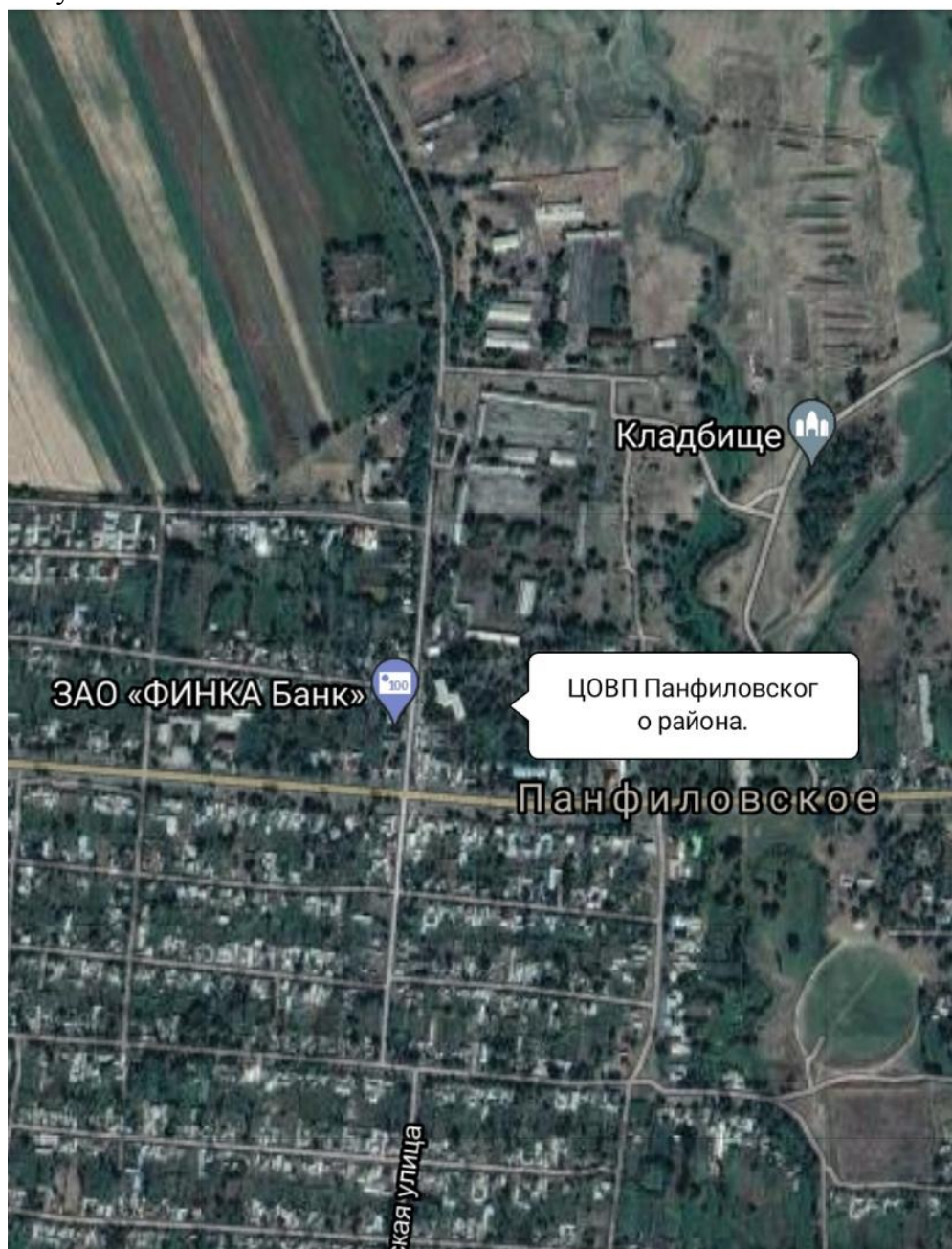
- 1-этаж блок «А»: Отделение скорой медпомощи, ГСВ №2, лабораторное отделение,
- 1-этаж блок «Б»: Административно управленческий аппарат, флюорография,
- 2-этаж блок «А»: Реанимационное отделение на 4 койки и травматологические койки хирургического отделения,
- 2-этаж блок «Б»: Операционный блок и хирургического отделения на 20 коек,
- 3-этаж блок «А»: Акушерско-гинекологическое отделение на 10 коек,
- 3-этаж блок «Б»: Неврологическое отделение на 10 коек и ЦСО (Центральное Стерилизационное Отделение),
- 4-этаж блок «А»: Рентгенологический кабинет и конференциальный зал.

- 4-этаж блок «Б»: Терапевтическое отделение на 30 коек.

С момента постройки с 1989 года по настоящее время проводились ремонтные работы текущего характера при аварийных случаях побелка, покраска.

Ежедневно получает стационарное лечение около 70 больных, так же в ГСВ №2 расположенное на 1 этаже ведется амбулаторный прием больных, медицинский осмотр, здоровый приём и вакцинация, где посещают в день от 50-80 человек. Посещают лабораторию ЦОВП амбулаторные больные в среднем 30 пациентов, рентген и флюорографический кабинет 20 пациентов. Всего в день посещают около 190 человек посетителей и 55-60 чел. медицинский персонал, тем самым в день может находиться в здании 200-230 человек.

Рисунок 1.



- 1-этаж блок «А»: Отделение скорой медпомощи: средний мед персонал – 8, младший медперсонал – 4, водители – 9;
ГСВ №2: врачей - 3, средний мед персонал - 6, мл медперсонал – 2;
Лабораторное отделение: лаборантов средний мед персонал – 5, мл медперсонал – 1;

- 1-этаж блок «Б»: Административно управленческий аппарат: врачей - 4, средний мед персонал - 4, прочий медперсонал – 10;
 - 2-этаж блок «А»: Реанимационное отделение: врачей - 2, средний мед персонал - 7, мл медперсонал – 4;
 - 2-этаж блок «Б»: Хирургического отделения: врачей - 3, средний мед персонал - 10, мл медперсонал – 7;
 - 3-этаж блок «А»: Акушерско-гинекологическое отделение: врачей - 1, средний мед персонал – 7, мл медперсонал – 6;
 - 3-этаж блок «Б»: Неврологическое отделение: врачей - 1, средний мед персонал - 4, мл медперсонал – 5;
ЦСО (Центральное Стерилизационное Отделение): средний мед персонал – 2;
 - 4-этаж блок «А»: Рентгенологический кабинет: врачей - 1, средний мед персонал - 3, мл медперсонал – 1;
 - 4-этаж блок «Б»: Терапевтическое отделение: врачей - 1, средний мед персонал - 7, мл медперсонал – 6;
- Всего:** врачей – 16, средний мед персонал – 63, мл медперсонал - 36, прочий – 19.

В связи перепрофилированием с реконструкцией и улучшением энергоэффективности 4-х этажного здания ЦОВП для проведения капитального ремонта, здание освобождается полностью.

ОБОСНОВАНИЕ ДЛЯ ПЛАНА ОЦЕНКИ СОЦИАЛЬНОГО ВОЗДЕЙСТВИЯ

В связи с тем, что реализация настоящего проекта оказывает временное негативное воздействие на окружающую и социальную среду, возникает необходимость временно переместить работников из основного здания в другие альтернативные помещения с минимальными изменениями в условиях труда. Так как в соответствии санитарных норм и правил не допускается проводить ремонтные работы в медицинских, общественных помещениях на момент приема пациентов (населения).

Надлежащая организация временного перемещения медицинских работников может стать причиной долговременных трудностей и негативных социальных последствий.

Мероприятия, направленные на повышение сейсмической безопасности и энергоэффективности, среди прочего, могут включать в себя работы по укреплению существующих фундаментов, стен, потолков и крыши, а также тепловой изоляции на полах, стенах и потолках, замена окон, дверей, установки нагревательных приборов, системы освещения и системы вентиляции и кондиционирования воздуха с энергоэффективными составляющими. Работы также могут включать в себя замену электрической проводки и трансформаторов, замену водопроводных и водоотводных труб, восстановление санузлов и т.д. предполагаемая продолжительность работ по улучшению сейсмостойкости и энергоэффективности здания составит около одного года.

Данные работы будут включать в себя: рост загрязнения из-за строительных отходов, образование пыли, так и на физические факторы (шум и вибрация) вследствие движения строительных машин, работы строительных механизмов и ограничения доступа.

ОПРЕДЕЛЕНИЕ ЛПВП И АНАЛИЗ ЗАТРАГИВАЕМЫХ ПРОЕКТОМ АКТИВОВ

Основные лица подверженные воздействию проекту (ЛПВП) в ходе реализации проекта будут:

- Население района;
- Медицинские работники;
- Административный персонал;

В ходе реализации данного проекта планируется временное размещение работников из основного здания в другие альтернативные помещения с минимальными изменениями в условиях труда.

КОНСУЛЬТАЦИИ И ИНФОРМИРОВАНИЕ

Вопрос по временному перемещению и переводу медицинских работников из ремонтируемого основного здания ЦОВП в другое альтернативное помещение был рассмотрен на встрече с сотрудниками в администрации ЦОВП. Прилагаются протокола встречи с сотрудниками ЦОВП.

МЕХАНИЗМЫ И ПРОЦЕДУРЫ ПО СМЯГЧЕНИЮ ВОЗДЕЙСТВИЯ **Описание конкретных мер по смягчению воздействия**

Закрываются следующие отделения:

- Хирургическое отделение,
- Акушерско-гинекологическое отделение.

Роженицы и экстренные больные хирургическо-травматологического профиля будут доставляться автомашиной скорой медицинской помощи для госпитализации в ЦОВП Жайылского района.

В городе Каинда Панфиловского района имеется здание ГСВ №1 (группа семейных врачей) по адресу город Кайында, ул.Мира, дом 6, расположенного на расстоянии 5 км от основного здания ЦОВП.

Рисунок 2.

На базе старого здания ГСВ №1 г.Каинда будут размещены следующие отделения:

- Соматические отделения (терапевтическое и неврологическое отд.),
- Лечебно-консультативное отделение,
- Администрация и бухгалтерия ЦОВП,
- Медико-информационное отделение.

На базе нового здания ГСВ №1 г.Каинда будут размещены следующие отделения:

- Отделение скорой медицинской помощи,
- Лабораторное отделение,
- ГСВ №1.

Медицинские работники ГСВ №2 с.Панфиловское будут размещены в здании ЛКО (лечебно-консультативное отделение), в западном крыле корпуса инфекционного отделения.

Все вышеуказанные заведения и земельные участки относятся к государственной собственности.

Медицинские работники всех перемещенных отделений будут работать в обычном режиме, и получать заработную плату, без каких либо изменений.

Сотрудники закрытых отделений:

- Врачебный персонал обеспечиваются рабочими местами;
- Средний и младший медицинский персонал будут привлекаться к сменной работе в инфекционное отделение (красная зона), также по суточному графику на санитарно контрольный пункт (СКП) «Чалдовар автодорожный».

Медицинские работники, работающие в стационарах хирургического и акушерского отделения будут вести амбулаторный приём пациентов и будут привлекаться как врач дежурный вне рабочее время, (ночью, выходные дни) другие медперсоналы будут привлекаться на работу в красную зону (инфекционное отделение) и дежурство СКП «Чалдовар-автодорожный».

Меры на транспортные расходы, связанные с перемещением медицинских работников:

- Проезд медицинских работников существенно не изменился так как большинство сотрудников перемещенных отделений живут в городе Каинда;
- Администрация и медицинские работники будут работать во временно перемещенных зданиях и получать заработную плату согласно штатному расписанию. Технический персонал также переводится с начислением заработной платы, согласно штатного расписания.
- Технический персонал остаются на своих рабочих местах и получать заработную плату согласно штатного расписания.

Меры по оплате медицинским работникам принимающих отделений:

- Дополнительной нагрузки не будет, так как медицинские работники ГСВ №1 будут оказывать амбулаторную медицинскую помощь, а медицинские работники перемещенных отделений будут оказывать стационарную медицинскую помощь. А также населению города Каинда будет оказана амбулаторная квалифицированная медицинская помощь узкими специалистами ЛКО (ЛОП, невропатолог, гинеколог, хирург, травматолог, кожнодерматолог, кардиолог и т.д.) и врачей стационарных отделений.

Меры по увеличению размера оплаты за коммунальные услуги в принимающих лечебных учреждениях за счет увеличения числа больных и медработников (увеличение потребления электроэнергии и теплообеспечения):

Оплата за коммунальные услуги и в том числе электроэнергии всех лечебных учреждений ЦОВП (стационарных отделений, ГСВ и ФАП) будут финансироваться по факту начисления, но предполагается снижение затрат потребления электроэнергии теплообеспечения за счет отключения основного здания ЦОВП.

ВОЗМОЖНЫЕ ПОТЕНЦИАЛЬНЫЕ РИСКИ

№	Потенциальные риски	Управление рисками
а)	Технические состояния зданий принимающих переведенных отделений	До перевода отделений будет проводиться текущий ремонт (побелка, покраска, ремонт санитарных узлов и электропроводки) техническими работниками ЦОВП. Ремонт будет проводиться за счет бюджета ЦОВП.
б)	Риск на здоровье персонала, находящихся в переведенных зданиях при выполнении ремонтных работ	Ремонтные работы будут проводиться техническим персоналом ЦОВП с соблюдением требований охраны труда и пожарной безопасности. Ремонт зданий будет проведен до начала размещений отделений. Заблаговременно до начала ремонтных работ принимающие лечебные учреждения перенесет все необходимые медицинские оборудования, документации и инвентарь.
г)	Риск вероятности несвоевременной сдачи объектов в эксплуатацию в случае непредвиденных, форс-мажорных обстоятельствах. Так как могут возникнуть вопросы о продлении работы во временных помещениях.	Перемещенные отделения находятся в зданиях принадлежащие ЦОВП Панфиловского района и вопросы о продлении работы во временных помещениях отделений решаемы.
д)	Возможные конфликты между медработниками и местным населением.	Медицинские работники первичного звена (ГСВ №1) и медицинские работники стационарного отделения взаимно дополняют друг друга, улучшится консультативно диагностический потенциал, и качество медобслуживание населения, что способствует удовлетворенности жителей. Администрация ЦОВП обязуется: - правильно организовать график работы специалистов амбулаторного приема; - обеспечить здоровый социально-психологический климат в коллективе; - создать атмосферу взаимного доверия и сотрудничества; - коллегиально решать вопросы при возникновении расхождений мнений при диагностике и лечении между специалистами.

МЕХАНИЗМЫ ОБРАТНОЙ СВЯЗИ (РАССМОТРЕНИЕ И УДОВЛЕТВОРЕНИЕ ЖАЛОБ И ПРЕДЛОЖЕНИЙ)

Механизм обратной связи (МОС) является процессом получения оперативной, объективной информации, оценки и рассмотрения обращений (заявлений, предложений, жалоб, запросов, позитивных отзывов), связанных с проектами АРИС.

Все заинтересованные лица к данному проекту могут отправлять свои обращения по двум каналам:

- 1) В центральный офис АРИС;
- 2) В администрацию ЦОВП Панфиловского района.

1) В центральный офис АРИС бенефициары могут направлять обращения по вопросам, касающимся сферы реализации данного подпроекта, на всех этапах реализации, в том числе:

- соблюдения техники безопасности, пожарной безопасности и требований природоохранного законодательства на территории ремонтируемых зданий;
- соблюдение подрядными организациями правил дорожного движения при передвижении транспорта по населенному пункту;
- по вопросам перемещения отделений и медицинского персонала.

Обращения могут быть направлены в АРИС при помощи следующих каналов Механизма обратной связи:

- ✓ WhatsApp: + 996 (770) 70-05-22, тел.: + 996 (550) 70-05-22,
- ✓ Веб-сайт АРИС: www.aris.kg,
- ✓ Электронная почта e-mail: bfm@aris.kg,
- ✓ Социальные сети;
- ✓ Устные или письменные обращения;
- ✓ Письма нарочно;
- ✓ Приемная АРИС.

Обращения могут быть поданы анонимно. Конфиденциальность должна обеспечиваться во всех случаях, в том числе, когда личность лица, подающего обращения известна, во избежание конфликтов заинтересованных сторон. Процесс рассмотрения обращения граждан будет осуществляться в соответствии с внедренным в АРИС Механизмом обратной связи.

Работа с обращениями граждан/бенефициаров осуществляется сотрудниками АРИС, ответственными за внедрение Механизма обратной связи.

- 2) Администрация ЦОВП Панфиловского района.

Бенефициары могут направлять обращения в администрацию по вопросам:

- перемещения отделений и медицинского персонала;
- соблюдения требований санитарных норм и правил на временно перемещенных кабинетах;

Процедура обработки поступивших жалоб в ЦОВП Панфиловского района будет осуществляться в соответствии с действующим и утвержденным механизмом обратной связи.

Администрацией будет назначен ответственный сотрудник по вопросам рассмотрения жалоб.

Сотрудник администрации принимает и осуществляет первичную обработку обращений граждан, регистрирует поступивших обращений и направляет их на рассмотрение в соответствующие службы Администрации, при необходимости в центральный офис АРИС. Также осуществляет контроль за соблюдением срока исполнения обращения и подготовку проекта ответа. Администрация обязуется соблюдать конфиденциальности переписки, где это требуется и обеспечивает сохранности материалов обращения и архивное хранение.

Также Администрация обязуется передавать поступивших жалоб в АРИС, и результаты их рассмотрения в первой инстанции. Работа с жалобами проводится согласно существующему порядку и регистрируется в журналах по рассмотрению жалоб и предложений, в которой регистрируются даты следующих событий:

- дата подачи жалобы;
- дата ввода журнала регистрации жалоб;
- дата ответа на жалобу.

Информационно-разъяснительная работа с населением.

В целях информирования населения и оказания им помощи в защите своих прав и возможности контролировать выполнение подрядными предприятиями своих обязательств планируется проводится информационно-разъяснительную работу с населением, а именно:

- в здании Администрации ЦОВП Панфиловского района, ремонтируемого основного здания ЦОВП и в наиболее часто посещаемых помещениях учреждений, будут размещены стендовая информация о проводимых ремонтных работах в рамках проекта АРИС;

- осуществление приема устных и письменных обращений жителей, как по почте, так и через электронную приемную на сайтах АРИС и Администрации ЦОВП Панфиловского района.

Общая информация о полученных жалобах, ходе разрешения и возникших проблемах, будет включаться в периодическую отчетность проекта, представляемую во ВБ.

МЕХАНИЗМЫ МОНИТОРИНГА И ОЦЕНКИ

Механизмы мониторинга будут соответствовать общему плану мониторинга всего Проекта, который будет осуществлять АРИС, Министерство здравоохранения и социального развития Кыргызской Республики и администрации ЦОВП Панфиловского района.

ИНСТИТУЦИОНАЛЬНАЯ ОТВЕТСТВЕННОСТЬ

Учитывая важность предстоящих работ по реконструкции учреждений образования, в укреплении материальной базы, инфраструктуры и создание благоприятных условий для медицинского обслуживания в целом местные органы власти и медицинские учреждения (стационарные отделения, ГСВ и ФАПы) играют большую роль в обеспечении качественного медицинского обслуживания населения.

В этой связи важен роль каждого заинтересованного органа, чтоб качественно выполнить поставленную задачу и недопустить их сбоя. АРИС в свою очередь при перемещении отделений ЦОВП во временные помещения будет ввести консультационную помощь и является связующим звеном между органами местного самоуправления, медицинскими учреждениями и жителями населенного пункта.

Все мероприятия по временному перемещению отделений принимает на себя Администрация ЦОВП Панфиловского района. А именно:

- назначение ответственного лица по организации перемещения отделений и персонал во временные помещения
- выделение транспорта и ГСМ для транспортировки необходимого оборудования и инвентаря;
- текущий ремонт принимающего учреждения.

Процесс экстренной, первичной и стационарной помощи будет контролироваться Администрацией ЦОВП Панфиловского района.

- оказывает помощь и содействие Райгосадминистрации при получении заключения в территориальном органе Департамента профилактики заболеваний и государственного санитарно-эпидемиологического надзора о возможности проводить медицинскую помощь в принимающих помещениях.

**На период выполнения строительно-монтажных работ все отделения ЦОВП
будут работать по следующей схеме:**

**Центр общеврачебной практики
Панфиловского района**

Старое здание ГСВ №1 г. Каинды:

- Соматическое отделение (терапевтическое и неврологическое отделение);
- Лечебно-консультативное отделение;
- Администрация и бухгалтерия ЦОВП;
- Медико-информационное отделение

Адрес: г. Каинды, ул. Мира, до 6

Режим работы:

Тел. ответственных лиц _____

Новое здание ГСВ №1 г. Каинды:

- Отделение скорой медицинской помощи;
- Лабораторное отделение
- ГСВ № 1

Адрес: г. Каинды, ул. Мира, до 6

Режим работы: _____

Тел. ответственных лиц _____

**ЛКО (лечебно-консультативное отделение)
инфекционного корпуса:**

- Медицинские работники ГСВ №2 с. Панфиловское

Адрес: _____

Режим работы: _____

Тел. ответственных лиц _____

Роженицы и экстренные больные хирургическо-травматологического профиля будут доставляться автомашиной скорой медицинской помощи для госпитализации в ЦОВП Жайылского района.

Тел. дежурной _____ и ответственного лица _____